



# Förutsättningar

- From 2016 kan varje cyklist hyra sitt chip under 1, 2 eller 5år. Tanken är att alla licenserade cyklister skall ha ett chip.
- SCF har:
  - 4 st APEX dekamer system

# Vad levereras med...

---

- Aktiveringsloop (6m/9m)
- Coax kabel
- Dekoder
- Nätverkskabel
- Strömkabel
- Batterikabel
- Ca 50 st uthyrningschip

# Montering på cykel



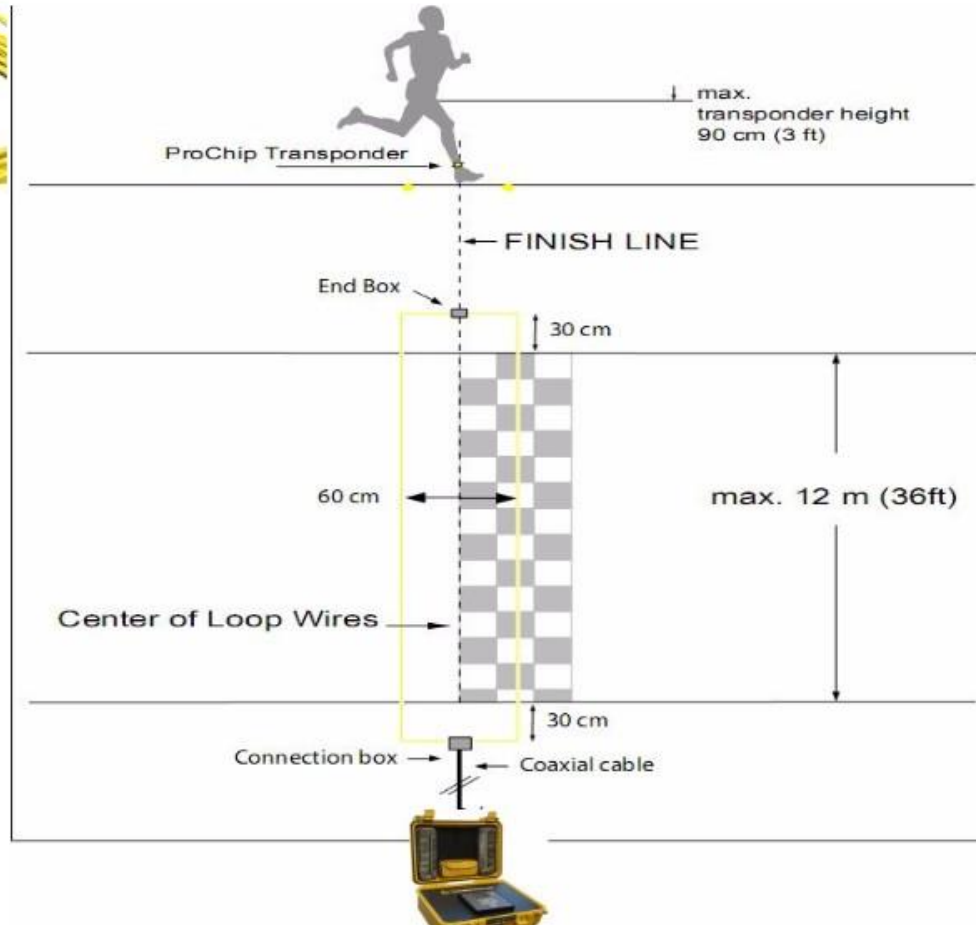
# Montering på cykel



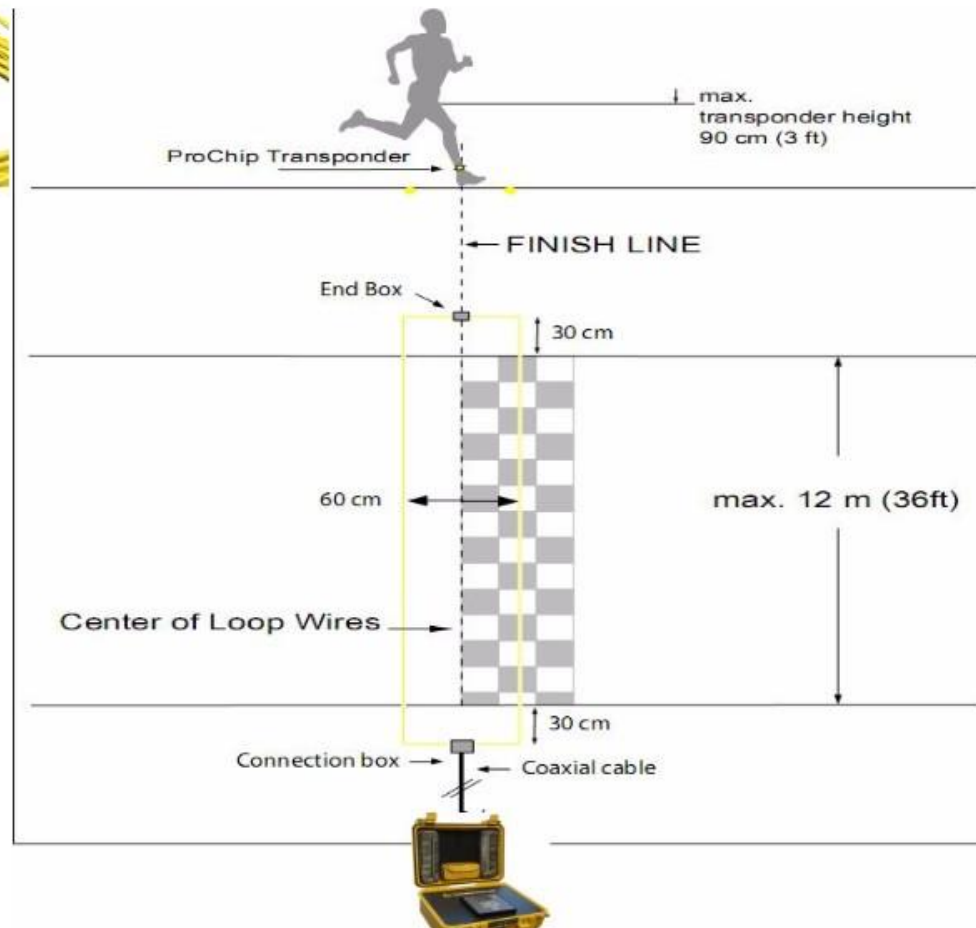
Att tänka på:

- Max 90cm över marken
- Skall sitta som på bilden

# Installation av loop



# Installation av loop



Att tänka på:

- Asfalt
  - Om tørt väder, tejpa fast kabeln med tejp
  - Om regn kan man använda spikar eller brädor på var sin sida av vägen.
- Gräs.
  - Gräv ner kabeln så att den inte syns, min 1cm. Gräs.
- Grus
  - Få ner kabeln under gruset
- Dekodern får inte stå i vattenpölar.  
Fäller ni locket så tål den regn.





# Dekoder



## Viktiga Inställningar

Date and Time.

Vanligast är att sätta tid via GPS

Kommunikation till dator.

Vanligast är via en nätverkskabel.

Kan även använda 3G eller via Internet.

Batteri.

Finns ett inbyggt som klarar ca 8tim.

Noise (Störningar).

Skall vara under 40.

Det viktigaste är att skillnaden mellan

Noise och ProChip Signal styrkan är  
minst 60.

Clear decoder

Töm dekodern innan tävling från gammal  
data.

# Uppsättning av APEX system

- Lägg ut loopen på vägen.
- Koppla ihop loopen med coax kabeln.
- Lägg coax kabeln så att den inte blir skadad och att den inte är i vägen för public mm.
- Koppla in den på baksidan av dekodern.
- Om du använder ström eller extern batteri så koppla in dessa också. Även ev. nätverkskabel kopplas in här.
- Öppna dekodern.
- Starta dekodern
- Kolla i huvudmenyn om det kommer upp några fel.
  - Kolla batteri status om du kör med batteri.
- Ställ klockan.
  - Om du ställer den med GPS:
    - Date and Time
    - Sync using GPS
      - Om det inte finns satelliter vissas dessa längst ner till höger.
    - Tryck "enter" vis "Sync now"
  - Det går också att lägga in tid och datum manuellt.
- Testa dekodern genom att dra ett chip över systemet.
  - Titta under *Status* på *Noise* att denna är under 40.
- Välj vilken kommunikation du vill ha med datorn.
  - Vanligaste är så klart nätverk.
    - Gå in under *Communication* och välj *Off*
- Innan första start ta bort alla gamla tider genom att gå in under "Enter", "Clear Portable Decoder ", "Confirm" och "Enter".
  - Ett förslag är att under dagen byta fil mellan klasserna där det finns möjlighet för att slippa få in onödiga tider vid ev. omläsning. Detta kan ni göra antingen på dekodern eller i ToolKit.
    - I menyn skall det stå "New file" och tyck då "Mark".



```

[ ] 94%           [M] MAN
13:55:27
[ v2.0.7 ]

001:00001 (0)   [M] New File

Sync Clock using GPS
Sync now

GPS:   12:11:07  7 SATS
Used:  12:11:50  MAN
```

# Avstängning av APEX system

- Stäng av Dekodern. "Power", "Confirm"
- Ta bort alla kablar från dekodern.
- Ta bort alla kablar från vägen försiktigt.
  - Ett bra knep är att stå på loopen och dra upp silvertejpen försiktigt. En halvmeter i taget. Då kommer inte tejen att fastna på kabeln .
- Lägg tillbaka alla kablar till sina platser.
- Stäng locket på dekodern.

# Ladda dekodern

- Om den gröna lampan "F" lyser är dekodern fulladdad.
  - Det tar ca 5 till 10 timmar att ladda från tom till fullt.

# Problem

<b>PROBLEM</b>	<b>POSSIBLE CAUSE</b>	<b>SUGGESTED REMEDY</b>
• Klockan stoppar	Program fel	Starta om(see 7.9)
• Ingen kontakt med filen i APEX	Program fel	Kontakta SCF
• Ingen kontakt med filen på SD	Program fel	Byt SD, Kontakta SCF om felet kvarstår
• Problem att öppna fil i APEX	Program fel	Kontakta SCF
• Problem att öppna fil på SD	Program fel	Byt SD, Kontakta SCF om felet kvarstår
• För liten ledigt utrymme i APEX	Program fel	Kontakta SCF
• För liten ledigt utrymme på SD	SD är antagligen full	Kolla diskutrymme, ev. byt SD
• Fel vid start PPP modul	Program fel	Starta om
• Fel vid start ReadLite server	Program fel	Starta om
• Fel vid start av TCP/IP server	Program fel	Starta om
• Fel vid start av TCP/IP client	Program fel	Starta om
• Fel vid start av Toolkit server	Program fel	Starta om
• Minnes fel	Program fel	Kontakta SCF
• Läsare stoppar	Program fel	Starta om

# Problem

## Noise

- Välj meny "Status", "Noise"
- Kolla på Noise nivån. Skall inte vara mer än 40.
- Om Noise nivån är högre än 40 skall ProChip signal nivån vara 60 mer än Noise nivån.
- Annars kolla:
  - Kolla att kontakterna mellan loopen och coax kabeln är riktigt intryckta.
  - Kolla att loopen inte är sönder, om den är det, byt.
  - Ta bort alla kablar från dekodern förutom coax kabeln och kolla om noisen är bättre.
  - Kolla att inga elkablar, högtalarkablar mm är i närheten av dekodern och APEX system.
  - Flytta på dekodern.
- Om Error lampan lyser på baksidan så prova med att trycka "ESC". Det hjälper för det mesta.

# Problem

## Noise

- Välj meny "Status", "Noise"
- Kolla på Noise nivån. Skall inte vara mer än 40.
- Om Noise nivån är högre än 40 skall ProChip signal nivån vara 60 mer än Noise nivån.
- Annars kolla:
  - Kolla att kontakterna mellan loopen och coax kabeln är riktigt intryckta.
  - Kolla att loopen inte är sönder, om den är det, byt.
  - Ta bort alla kablar från dekodern förutom coax kabeln och kolla om noisen är bättre.
  - Kolla att inga elkablar, högtalarkablar mm är i närheten av dekodern och APEX system.
  - Flytta på dekodern.
- Om Error lampan lyser på baksidan så pröva med att trycka "ESC". Det hjälper för det mesta.

# ToolKit

Toolkit - Demo Race - 2013-01-17

File Edit Action Race Locations Help

## TOOLKIT 2

M LAPS 2.592

Add location Add device Athletes Add exporter Sync

**Start**

BibTag Start Ant: x

File 1	File 2	File 3	File 4
10:57:03 1	10:57:42 36	11:09:36 37	08:46:34 71

**Finish**

BibTag00DF Ant: 1

File 1	File 2	File 3	File 4	File 5	File 6
13:21:08 1	14:15:58 4	00:54:48 1497	16:04:25 3820	17:05:43 107	10:20:53 16

BibTag0142 Ant: 12345

File 1	File 2	File 3	File 4	File 5	File 6	File 7	File 8
14:13:59 0	14:24:31 5240	14:53:52 58	14:54:06 88	14:54:41 5	15:47:44 4	09:47:27 1	10:11:05 9998

**Device info**

Name: BibTag00C9  
Type: BB Tag Decoder  
MAC-Address: 0004870700C9  
Capacity:

**Most used**

Battery: 4% charge remaining  
Density: 0,00 passings/sec 0,0 passings/min  
Time Between Same Chip: 30000  
Profile: Main  
Nr. Antennas: 5

**Device status**

**Very low battery**  
Please charge the battery! Battery level very low: 4% remaining  
01-17 10:21:01,35



**Settings**

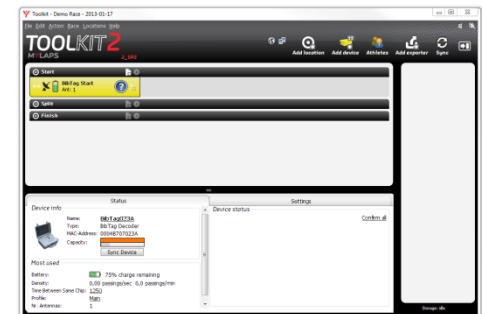
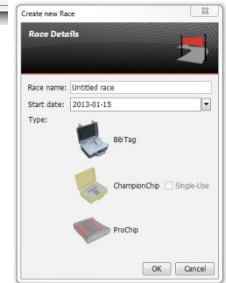
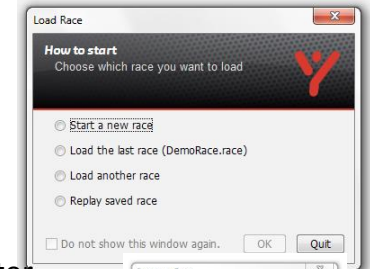
Display Window: Hidden  
Database export: No database selected  
TCP/IP export: localhost:3037  
User Defined File...: Residue WRC2\user\lgf...

Storage: file




# ToolKit

- De vanligaste funktionerna och ordning är följande:
- Starta Toolkit
- Välj om du skall skapa en ny tävling eller ladda upp en gammal.
- Första gången ni startar programmet på en ny dator måste ni lägga in ett ID och lösenord.
  - Detta får ni från SCF.
- Nu skall vi gå igenom hur man sätter upp ett APEX system med en nätverks kabel mellan APEX och dator.
- Skapa en ny tävling.
  - Ange Tävlingsnamn + datum
  - Välj "ProChip"
- Add location
  - 
  - Ange namn på detta systems placering. (Finish, Mellantid)
- För varje "location" skall ett Device skapas.
  - 
  - Under fliken skall de APEX finnas om ni har kopplat ihop APEX med datorn på rätt sätt.
  - Välj APEX och välj
    - vilket location ni skall koppla den till.
- Nu kan ni se lite information om APEX.
- Ni kommer också att se minst en fil efter rutan med APEX.



# ToolKit

- Lägg till en "Exporter"  för att skapa en tex. Textfil.
  - Det finns 4 olika exporter att välja på.
    - Export till en databas
    - Export till en textfil
    - TCP/IP export
    - Visa på skärmen
  - Vi kommer att gå igenom export till en textfil och "Visa på skärm".
  - Skapa en textfil.
    - Skapa en User defined File Export.
    - Markera den nya boxen.
    - Nu kan ni markera "Display windows" på location rubriken.
    - Markera "Enable link" på Exporter boxen.
    - Nu skall dessa vara i kontakt med varandra. Det ser ni på pilen.
    - Trycker ni på kugghjulet får ni upp en setup for denna "exporter".
      - Ha alltid "Readlite" för det är denna fil som passar till Cykelresultat.
      - Ni kan välja var ni vill att filen skall skapas.
  - För att läsa in transpondrar skall ni göra följande.
    - Under Location, File x, skall ni trycka på pilen.
    - I "Exporter" boxen trycker ni på pilen och väljer hur ni vill ha filen.
    - Klart

# ToolKit

- För att skicka till "Visa till skärm"
  - Skapa en Windows Display Export.
  - Markera den nya boxen.
  - Nu kan ni markera "Display windows" på location rubriken.
  - Markera "Enable link" på Exporter boxen.
  - Nu skall dessa vara i kontakt med varandra. Det ser ni på pilen.
  - Trycker ni på kugghjulet får ni upp en setup for denna "exporter".
    - Kolla i rutan "Time setting" att datumen är dagens.
    - Här kan ni ändra färger, vad ni vill visa mm.
    - Innan ni kan välja vad ni vill visa skall ni ha läst in en textfil med chipnr, startnr mm.
      - » Filen skall vara en textfil med semicolon eller Tab mellan varje fält. Det ända fält som är ett måste är Chipnr.
      - » Filen läser ni in genom att trycka på "Atletes"
      - » Följ instruktionerna.
- För att läsa in transpondrar skall ni göra följande.
  - Under Location, File x, skall ni trycka på pilen.
  - I "Exporter" boxen trycker ni på pilen och väljer "New windows".